

FILIPPO SILVESTRI

Contribuzione alla conoscenza dei Termitidi e Termitofili DELL' ERITREA

Fino ad oggi nessun lavoro speciale è stato pubblicato sui Termitidi e Termitofili della Colonia Eritrea, trovandosi soltanto qualche notizia sparsa intorno a qualche specie dei primi, che con i suoi grandi nidi, elevantisi per qualche metro dal suolo, ha sempre colpito naturalisti ed altri viaggiatori di quelle regioni.

Nella grande monografia del Sjöstedt (1) sui Termitidi africani non è menzionata per l'Eritrea in modo particolare alcuna specie, bensì dieci (2) di regioni confinanti, comprese le sei ricordate e descritte dal Trägårdh (3) nel suo lavoro sui Termitidi raccolti nel Sudan da Cartum a Fashoda.

Pertanto si può affermare che la fauna dei Termitidi della regione che si estende dal Mar Rosso all'Africa centrale, tra i paralleli che passano per Cartum e la Somalia meridionale, è assai poco nota.

Il dott. A. Andreini, che nel 1900-1903 fu nell'Eritrea e si occupò con molto amore di far raccolte di insetti, mise insieme anche una collezioncina di Termitidi e Termitofili, la quale, benché

(1) SJÖSTEDT, Y. *Monographie der Termiten Afrikas*. K. Sv. Vet. AK. Handl. Bd. 34, N° 4. 1900. — IDEM. Nachtrag. Ibidem Bd. 38, N° 4, 1904.

(2) *Termes natalensis, vulgaris, Trägårdhi; Eutermes bilobatus, sudanicus, baculi, mobilis, oeconomicus, aluco, terricola*.

(3) TRÄGÅRDH, J. *Termiten aus dem Sudan. Results Svedish Zool. Exp. to Egypt and the White Nile 1901*; Part. 1, N° 12.

comprenda poche specie, è interessante poichè contiene esemplari di una nuova specie di Termiti ed alati ancora sconosciuti di un'altra specie, una nuova specie di *Termitodiscus* ed una di *Thaumatoxena* curioso genere di Dittero termitofilo, che era stato ritenuto da chi prima lo descrisse come rappresentante di un nuovo sottordine di Emitteri.

Il materiale raccolto dal dott. Andreini, e ora appartenente al Museo zoologico di Firenze, mi fu gentilmente comunicato in studio dalla Direzione di quel Museo, alla quale porgo molti ringraziamenti.

TERMITIDAE.

1. *Termes bellicosus* Smeath.

Dintorni di Adi Ugri, luglio 1901: alati, regine, operai, soldati piccoli e grandi.

Keren. Dicembre 1902 e febbraio 1903; regina, re, soldati grandi e piccoli, operai.

Sabarguma e Godofelassi (Dott. Magretti).

Il dott. Andreini raccolse, nei nidi dei dintorni di Adi Ugri, varie regine, due delle quali egli nota averle trovate in un termitaio nella stessa cella reale. Esse sono ambedue regine vere e misuranti una mm. 65 in lunghezza e 15 in larghezza, 60 e 15 rispettivamente l'altra.

La coesistenza in una cella reale di due regine vere non è un fatto comune e, che io ricordi, oltre quella da me menzionata per l'*Eutermes Rippertii* Ramb. dell'America meridionale, non è stata riferita per alcun'altra specie di Termiti.

Il *Termes bellicosus* è diffuso in quasi tutta l'Africa, eccettuata la parte settentrionale di essa; è strano che dal Trägårdh (op. cit.) non sia stato ricordato per il Sudan. Tale Autore menziona però come comune il *Termes natalensis* Hav., specie molto affine al *T. bellicosus* e che può essere stata, almeno in parte, con questo confusa.

2. *Microcerotermes parvus* (Haviland).

Dintorni di Adi Ugri, sotto sassi. Larve, operai, soldati ed una regina.

Questa specie si estende dal Sudan ed Eritrea all'Africa meridionale.

3. *Eutermes* (s. lato) *heteraspis* sp. n.

♀ *alata*. *Badio-castanea, mesothorace et metathorace umbrino-castaneis, abdominis sternitis badiis, parte lata mediana pallidioris in*

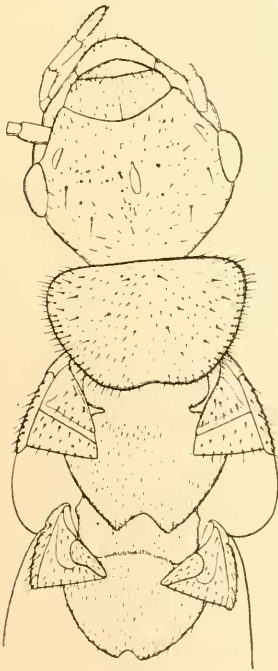


Fig. 1. — Caput et thorax prona.

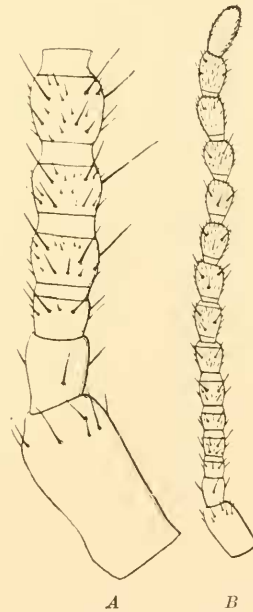


Fig. 2. — A antennarum articuli 1-6, B antenna integra.

sternitis quinto ad ultimum ochracea, pedibus badiis, infra parum pallidis, tarsis pallidioribus.

Caput (Fig. 1) parum longius quam latius (7:6,3), setis paucis brevibus et numerosis brevioribus auctum. Oculi magni prominentes. Ocelli minus diametro longitudinali eorumdem ab oculis remotis. Fenestra sat magna et sat longa antice in partem brevem angustam producta. Antennae (Fig. 2) 15-articulatae, articulo secundo quam tertius fere $\frac{2}{5}$ longiore, articulo tertio ceteris subtiliore et brevioris, articulo quarto et quinto inter sese longitudine subaequalibus. Epistoma parum inflatum. Mandibulae (Fig. 3) dente primo quam secundus longiore.



Fig. 3. — Mandibula dextera.

Pronotum (Fig. 1) c. $\frac{1}{3}$ latius quam longius, setis paucis brevibus et numerosis brevioribus auctum, partem posticam versus gradatim angustatum margine postico aliquantum et late sinuato, utrinque late rotundato.

Mesonotum (Fig. 1) postice aliquantum angustatum, margine postico profunde et sat late ineiso, utrinque in angulum acutum sat longum producto.

Metanotum (Fig. 1) partem posticam versus sat angustatum, lateribus late rotundatis, margine postico medio parum late et profunde arcuatim ineiso, utrinque parum acute producto.

Alae superficie tuberculis minimis costulatis tota instructa et setis brevioribus sat sparsis. Ala anterior (Fig. 4 A) mediana venas 3 integras, submediana venas 6 integras emittente. Ala posterior (Fig. 4 B) mediana venas duas, submediana venas 8 integras emittente.

Abdomen in tergitis et sternitis setis pluribus brevibus instructum.

Pedes sat longi et sat graeiles, setis brevibus et brevioribus sat numerosis instructi, tibiae apice spinis tribus armato.

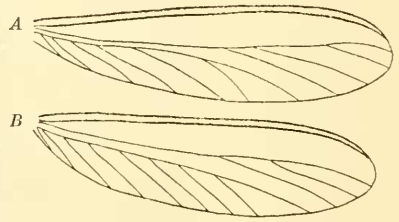


Fig. 4. — A ala anterior, B ala posterior.

Long. corp. cum alis mm. 12, sine alis 5,5, lat. capitis 0,90; long. antennarum 1,86, long. alae anterioris 9,5, lat. 2,8; long. tibiae 3^a paris 1,30.

Operarius. Caput creneum, cetero corpore stramineo, abdomine cibi contenti causa variegato.

Caput paullulum latius quam longius (9:8,6) setis brevibus et brevioribus paucis instructum. Epistoma sat inflatum. Antennae 15-articulatae, apicem versus paullulum incrassatae, articulo tertio quam secundus parum brevior et subtiliore, articulo quarto quam tertius paullulum brevior, articulo quinto quam quartus paullulum brevior, articulo sexto quam quintus parum longiore. Mandibulae dente primo quam secundus aliquantum longiore.

Pronotum lobi antici margine antico medio aliquantum inciso, utrinque rotundato, lateribus aliquantum productis, rotundatis, margine postico fere recte truncato, lateraliter late rotundatum, superficie setis brevibus sat numerosis instructum.

Mesonotum quam pronotum parum minus latum, lateribus rotundatis.

Abdomen ovale, erassum, setis brevioribus pluriseriatis, parum raris in tergitis et sternitis auctum.

Pedes sat breves et sat robusti.

Long. corp. mm. 4; lat. abdominis 1,5; lat. capit. 1,30; long. antenn. 1,70; long. tibiae 3^a paris 1,20.

Habitat. Adi Ugri — 9. VII. 1901 — Varii operai con alcuni alati ♀ e ♂, nessun soldato, che forse è sfuggito alle ricerche del dott. Andreini.

Per la forma del corpo degli operai io ritengo come probabile che si tratti di una specie di *Capritermes* Wasm., ma finchè non si conoscono i soldati è necessario ascrivere questa specie, che è ben distinta per la forma degli scudi toracici dorsali, al genere *Eutermes*, nel senso usato dal Sjöstedt nella monografia ricordata.

***Eutermes* (s. str.) *terricola* Trag.**

Di questa specie il dott. Andreini raccolse nei dintorni di Adi Ugri sotto un sasso una giovane regina con re, vari operai e due piccoli nasuti, il 22 luglio 1901 anche alcuni alati, sempre sotto un sasso con alcuni operai, un grande ed un piccolo nasuto.

Non essendo stata descritta ancora la forma alata, ne dò appresso la descrizione.

♀ *alata*. *Caput badium*, parte laterali antica et epistomate ferrugineis prothorace et praescuto mesothoracis ferrugineis, abdominis tergitis badiis in angulo antico pallidioribus, sternitis subochroleucis, macula sublaterali fulvescente, antennis pedibusque fulro ferrugineis, alis isabellinis, fascia longitudinali angusta per totam subcostam ferruginea.

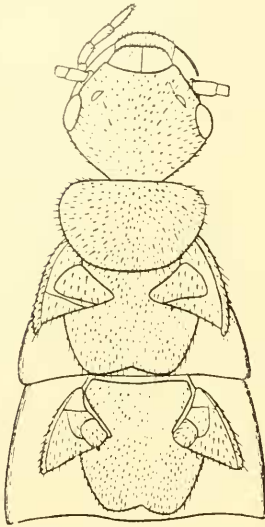


Fig. 5. — Caput et thorax prona.

Caput (Fig. 5) c. $\frac{5}{12}$ longius quam latius, setis brevissimis numerosis instructum.

Oculi magni parum prominentes. *Ocelli* ab oculorum margine dimidia parte longitudinalis ocelli eiusdem remoti. *Antennae* 15-articulatae, articulo secundo quam tertius parum brevior et quam quartus paululum longior. In exemplo alio articulo tertio divisionem obsoletam incompletam monstrante, in alio divisionem completam, sed obsoletam. *Epistoma* paululum inflatum. *Fenestra* parva, oblonga, antice breviter bifurcata.

Pronotum $\frac{5}{12}$ latius quam longius, angulis anticis rotundatis, partem posticam versus gradatim parum angustatum, angulis posticis rotundatis, margine postico subrecto, superficie setis brevioribus numerosis aucta.

Mesonotum (Fig. 5) latum, postice paululum angustatum, margine postico medio parum profunde et late inciso, utrinque late rotundato.

Metanotum (Fig. 5) fere ut mesonotum conformatum.

Alae superficie tuberculis minimis costulatis tota instructa et setis brevioribus parum raris. *Ala anterior* (Fig. 6 A) subcosta integra, inter subcostam et medianam venis spuris nonnullis sistentibus, mediana venas 3, quarum 1-2 bifurcatae, emittente, submediana venas 11 integras emittente. *Ala posterior* (Fig. 6 B) mediana venas tres integras, submediana venas 11 integras emittente.

Abdomen in tergitis et sternitis setis numerosis brevissimis instructum.

Pedes longi et robusti.

Long. corp. cum alis 24; sine alis 11,5; lat. capitis 1,30; long.

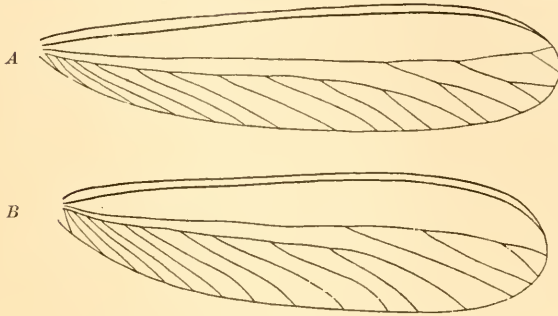


Fig. 6. — A ala anterior, B ala posterior.

antennarum 3, long. alae anterioris 20, lat. 5; long. tibiae 3ⁱ paris 2,2.

Nasuti.

Il nasuto grande da me esaminato ha antenne di 13 articoli, dei quali il terzo è il doppio più lungo del secondo e del quarto, questo è poco più lungo del quinto. Lunghezza del capo 2,43.

Il nasuto piccolo ha antenne di 12 articoli, dei quali il terzo è quasi il doppio più lungo del secondo ed il quarto pochissimo più corto del terzo e quasi eguale al quinto. Lunghezza del capo 1,60.

Questa specie era stata indicata per il Sudan.

TERMITOFILI.

COLEOPTERA.

FAM. *Pselaphidae.*

1. *Connodontus termitophilus* Wasm.

Alcuni esemplari trovati in nidi di *Termes bellicosus* presso Adi Ugri.

Questa specie era stata indicata dal Wasmann (1) come vivente in nidi di *Termes natalensis* nel Sudan e riferita nello stesso lavoro prima al *Connodontus acuminatus* Raffr. e, dopo la descrizione dell'unico esemplare esaminato, elevata con dubbio a specie distinta col nome da me accettato. Il *Connodontus termitophilus* Wasm. è soprattutto distinto dal *Connodontus acuminatus* Raffr. per avere l'addome liscio.

FAM. Staphylinidae.

Termitodiscus bellicosus sp. n.

Badio-piceus, abdomine latericio, setis nitentibus, antennis, ventre pedibusque latericis.

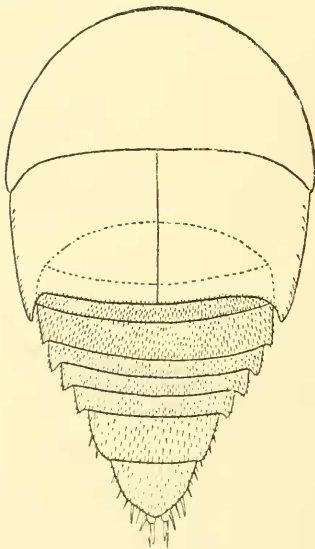


Fig. 7. — Corpus totum pronum.

Corpus totum (Fig. 7) *piriforme, parum minus quam duplo longius quam latius* (12,5:7,4).

Caput omnino obtectum, latum, breve. Oculi sat magni in angulo laterali frontis siti. Antennae (Fig. 8) *11-articulatae, articulo primo brevi latiuseculo, secundo etiam brevi et quam primus parum subtiliore, articulo tertio quam secundus brevior et subtiliore, articulis ceteris 3-10 gradatim latioribus, perbreribus cum articulo ultimo claram formantibus, articulo ultimo quam decimus paululum latiore, subsemiorali, longitudine articulos 8-10 simul sumptos aequante. Pronotum politum, parum magis quam duplo latius quam longius, convexum,*

(1) WASMANN, E. *Termitophilien aus dem Sudan. Results Swedish zool. Exp. to Egypt. and the White Nile 1901, Part 1, N° 13.*

marginē antico rotundato. Scutellum indistinctum. Elitræ abdominis segmentum primum partem majorem obtegentes, utrinque postice in angulum acutum, segmentum primum abdominale aliquantum superans, productæ, superficie polita margine postico tantum setis minimis uniseriatis et parte laterali submarginali setis brevioribus auctis.

Abdomen conicum parte detecta quam thorac̄ cum elitrīs aliquantum breviorē, supra setis brevioribus parum raris, subtus setis brevibus parum raris, lateraliter postice setis sat longis et robustis instructum. Tergitum sextum (Fig. 9) postice triangulare, apice acuto-rotun-

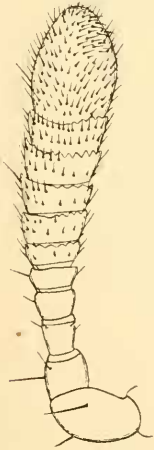


Fig. 8. — Antenna.

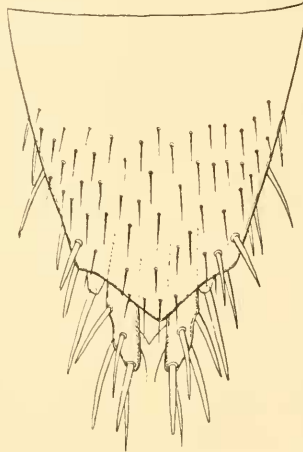


Fig. 9. — Corporis pars postrema a segmento sexto.

dato, superficie setis brevibus parum raris aucta, lateribus setis sat longis et robustis. Cerei quam margo posticus tergiti sexti parum longiores, crassi, setis nonnullis sat longis, robustis instructi.

Pedes breves tibia setis brevioribus robustis, sat numerosis et spinis brevibus apicalibus 3-4 armata.

Long. corp. mm. 1,80, lat. 1,00, long. antennarum 0,38.

Habitat. Adi Ugri in nidis Termitis bellicos̄i Smeath.

Obserr. Species hæc a Termodisco splendido Wasm. magnitudine et præsertim antennarum forma distinctissima.

DIPTERA

FAM. **Thaumatoxenidae.**

Bredden e Börner (1), che fondarono la nuova famiglia *Thaumatoxenidae*, la riferirono all'ordine degli Emitteri ed anzi per essa il Börner (2) propose un nuovo sottordine, che denominò *Conorhyncha*.

Io ho trovato tra i termitofili raccolti dal dott. Andreini ad Adi Ugri, in nidi di *Termes bellicosus*, due esemplari di *Thaumatoxena* conservati a secco, attaccati su cartoncino, come si usa per i piccoli Coleotteri. Di essi uno ho sacrificato per lo studio particolareggiato delle antenne, apparecchio boccale ecc., studio che mi ha condotto subito a riconoscere nel genere *Thaumatoxena* un Dittero genuino, da riferirsi ad una famiglia distinta da quelle già conosciute, ma molto prossima ai *Phoridae* e più ancora ai *Puliciphoridae* (= *Stethopathidae*), se questi si considerano da quelli distinti.

Più sotto do la descrizione estesa dell'esemplare da me studiato; qui voglio ricordare i caratteri principali del genere *Thaumatoxena*, che secondo il mio parere giustificano la posizione sistematica da me assegnatagli, ben diversa da quella sostenuta dagli Autori che prima lo descrissero.

Il genere *Thaumatoxena* è certamente un Termitofilo di molto antica data, presentandosi in modo speciale modificato e adattato a vivere come tale.

Il suo corpo, visto dal dorso, (Fig. 10) si presenta appiattito, a contorno quasi ovale, privo affatto di ali e diviso semplicemente in tre segmenti, dei quali il primo rappresenta il capo, il secondo

(1) BREDDIN und BÖRNER. *Ueber Thaumatoxena wasmanni, den Vertreter einer neuen Unterordnung der Rhyncoten.* — « Sitz.-Ber. Ges. naturf. Freunde » 1904, Nr. 5, pp. 84-93 mit 1 Taf.

(2) C. BÖRNER. *Zur Systematik der Herapoden.* — Zool. Anz. Bd. XXVII, p. 520 (1904) e in BREDDIN und BÖRNER, *op. cit.* pag. 84.

il torace ed il terzo l'addome, segmenti che si succedono senza alcuna differenza in larghezza.

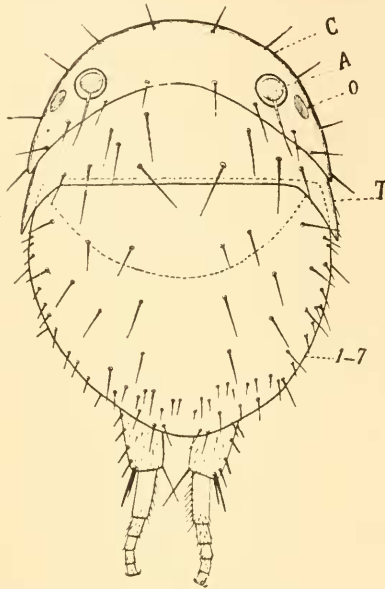


Fig. 10. — Corpo intero visto dal dorso: A antenna, C capo, O occhi, T torace, 1-7 scuti dorsali dei primi 7 segmenti addominali fusi fra di loro.

Il capo (Fig. 11) è brevissimo e tanto largo posteriormente quanto la parte anteriore del torace e presenta nella regione quasi

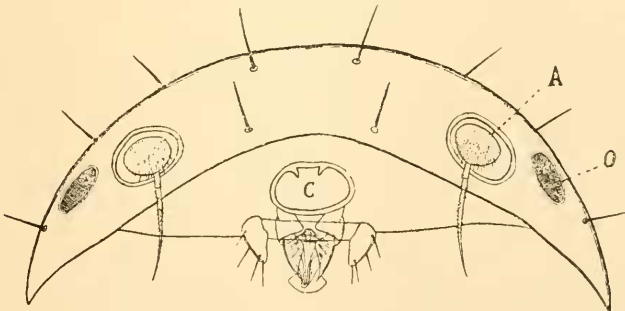


Fig. 11. — Capo visto dal dorso: A antenna, O occhio, C foro occipitale dietro del quale si vede l'apparato boccale.

laterale di ciascun lato una fossa abbastanza profonda a contorno superiormente ovale, entro cui si nascondono completamente i primi due articoli delle antenne.

Gli occhi (Fig. 10-11 *O*) non sporgono affatto dal margine del capo ed anzi si trovano leggermente affondati ai lati di esso. Essi non sono costituiti da tanti ocelli a perfetto contatto fra di loro, ma si presentano (Fig. 12) come una macchia nerastra piana e cosparsa di pochi ocelli.

Le antenne (Fig. 13) sono costruite sull'identico tipo di quelle dei *Phoridae*, sono cioè formate di 5 articoli, dei quali il primo (Fig. 14) viene ricoperto in gran parte dal secondo, che si prolunga in basso a guisa delle pareti di una campana e gli altri tre costituiscono un sottile flagello terminante in forma di setola.

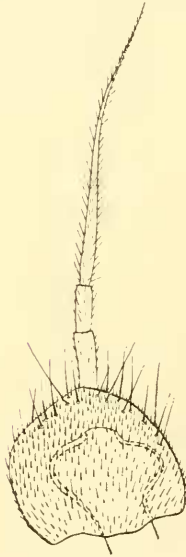


Fig. 13. — Antenna intera.



Fig. 12. — Occhio.

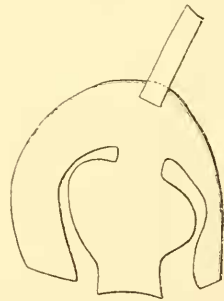


Fig. 14. — Primi tre articoli delle antenne visti in sezione.

L'apparecchio boccale (Fig. 11) ha una posizione affatto ventrale e sporge dal margine posteriore del capo verso il torace. Esso è molto piccolo e per essere ben studiato certamente occorrerebbero molti esemplari di *Thaumatoxena* e ben conservati, pur nondimeno a me sembra di essere riuscito a comprenderne abbastanza per riferirlo al tipo dell'apparecchio boccale dei Ditteri Ciclorafi piuttosto che a quello degli Emitteri.

Esso, visto dalla faccia ventrale dell'insetto (Fig. 15) si presenta come una piccola sporgenza posteriore del capo, quasi triangolare

e avente da un lato e dall'altro una piccola appendice uniarticolata, che indubbiamente deve essere interpretata quale *palpo ma-*

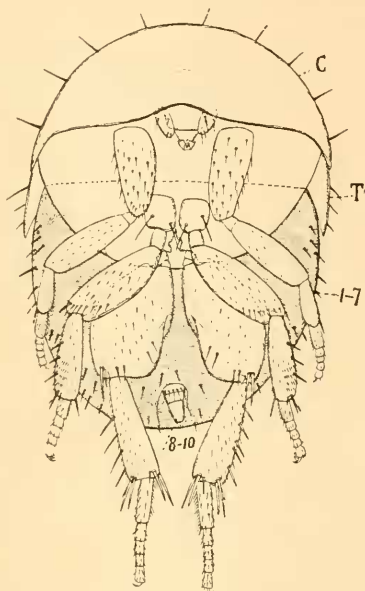


Fig. 15. — Corpo intero visto dal ventre: C capo, T torace, 1-7 primi sette segmenti addominali fusi insieme fra di loro, 8-10 ultimi segmenti addominali.

scellare e non già quale *gena* come fecero Breddin e Börner. Nell'apparato boccale distinguiamo nettamente un labbro superiore, un labbro inferiore ed un complesso intermedio tra essi, che si può ritenere formato dalle mascelle saldate sulla linea mediana con l'ipofaringe. Così interpretate le varie parti, che costituiscono il rostro, si riterrebbero mancanti le mandibole, cosa ammessa anche in altri Ditteri ciclorafi. A stabilire però con certezza il valore morfologico della parte mediana del rostro situata tra il labbro superiore e l'inferiore sarebbe necessario un più minuto studio anatomico di materiale ben conservato, come già dissi, e meglio ancora osservazioni intorno allo sviluppo dell'apparato boccale stesso.

Il labbro superiore (Fig. 16 L) è poco più corto del rostro e questo copre completamente dal lato dorsale e abbraccia lateralmente fino a ripiegarsi per buon tratto sulla faccia ventrale di esso.

Il labbro inferiore (Fig. 17 *I* e 18, 19) è costituito da un pezzo mediano, che corre lungo la faccia ventrale del rostro e da due

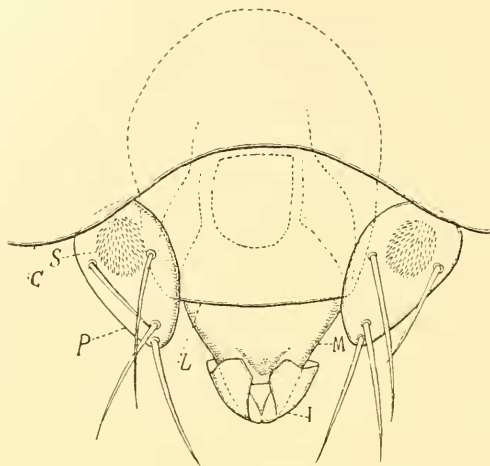


Fig. 16. — Faccia dorsale dell'apparecchio boccale. *C* margine della fronte, *I* labbro inferiore, *L* labbro superiore, *M* mascelle, *P* palpo massellare, *S* sensilli del palpo massellare.

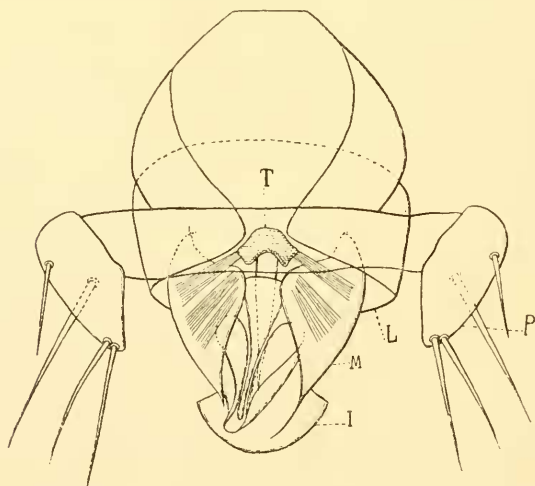


Fig. 17. — Faccia ventrale dell'apparecchio boccale: *I* labbro inferiore, *L* labbro superiore, *M* mascelle, *P* palpo massellare, *T* tentorio.

pezzi laterali ad esso uniti, che verso la parte anteriore vanno gradatamente restringendosi un poco ed in corrispondenza all'apice

del rostro si ripiegano in alto formando una specie di cappuccio all'estremità del rostro stesso.

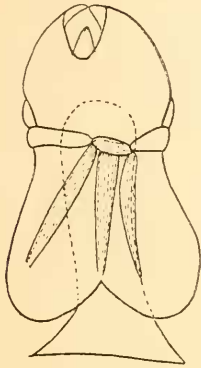


Fig. 18. — Labbro inferiore visto dalla faccia ventrale.

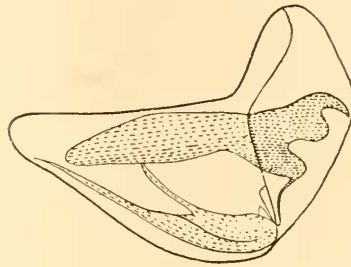


Fig. 19. — Labbro inferiore visto di fianco.

Le mascelle (Fig. 16-17 *M* e 20 *A* e *B*) con l'ipofaringe costituiscono un insieme di forma triangolare, avente anteriormente un

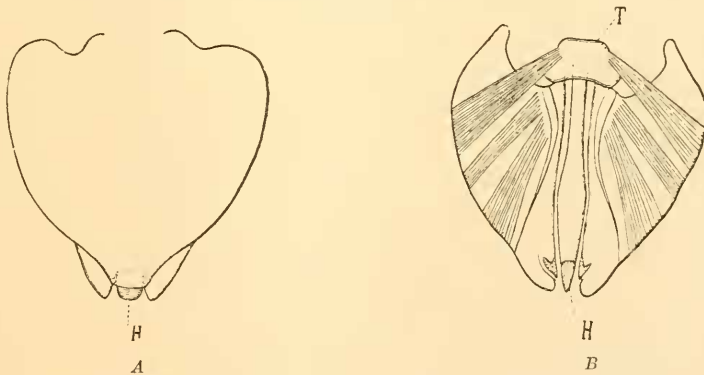


Fig. 20. — Mascelle e ipofaringe: *A* faccia dorsale, *B* faccia ventrale (*H* ipofaringe, *T* tentorio).

piccolo uncino al lato ventrale mediano ed ai lati di esso una corta appendice acuta ed esternamente a questa l'estremità membranosa stretta delle mascelle.

Il torace ha i suoi segmenti completamente saldati fra di loro, come nei *Puliciphora* ed ha di caratteristico che al lato ventrale

si estende posteriormente alquanto di più che al lato dorsale, fatto reso necessario per avere una superficie sufficiente all'attacco delle zampe.

Queste sono ben sviluppate e tutte hanno tarsi di cinque articoli ed un pretarso (Fig. 21) fornito di due unghie arcuate ed acute, di due membranelle fornite sulla faccia ventrale convessa

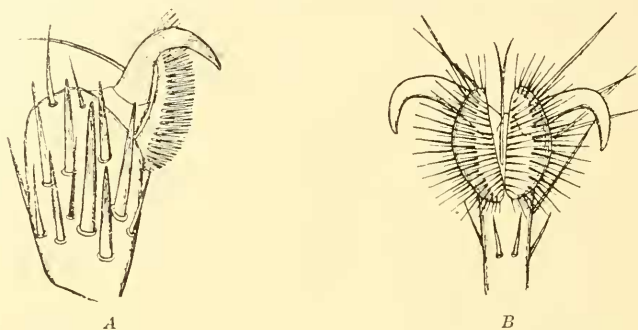


Fig. 21. — Estremità del tarso e pretarso: A visti di fianco, B dalla faccia ventrale.

di 3-4 serie di sottili e brevi appendici, nonché di due setole mediane. Le zampe del primo paio (Fig. 22 A) hanno le anche libere e allungate, quelle del secondo e terzo paio le hanno invece corte e saldate allo sterno.

L'addome, al dorso, (Fig. 10) si presenta sotto forma di un grande segmento semiovale, al ventre di esso però (Fig. 15), poco innanzi il margine posteriore, si distinguono tre sottili segmenti, che ritenendo il grande segmento addominale derivato dalla fusione dei segmenti 1-7, possono considerarsi come segmenti 8°, 9° e 10° addominali.

I caratteri, che possono servire a distinguere i *Thaumatoxenidae* dai *Phoridae* sono i seguenti:

Corpus depressum, capite thoracis latitudinis, brevi, ocellis destituto. Rostrum inferum. Abdominis segmenta 1-7 inter sese fusa seutum magnum, antice thoracis latitudinis, segmenta 8-10 parva obtegens, formantia.

Thaumatoxena Andreinii sp. n.

Corpus (in exemplis exsiccatis) latericium, nitidum, abdomine aliquantum obscuriore, latum, valde depressum, supra paullulum con-

ccum, suborale, c. $\frac{1}{8}$ longius quam latius, supra et subtus setis longis et brevibus ut fig. 10 et 15 demonstrant disposita.

Caput (Fig. 10-11) perlatum, breve, margine antico late rotundato, margine postico supero late sinuato, angulis posticis acutis super partem lateralem auticam thoracis productis, margine postico infero subrecto, os gerente, quod omnino inferum et posticum est. Capitis superficies laevigata.

Antennae (Fig. 10, 11, 13) in parte supera, postica, sublaterali capitis infra oculos et in fovea magna sitae, 5-articulatae, articulo primo (Fig. 14) brevi, maxima pro parte in sino infero articuli secundi, ut in Phoridis, obtecto, articulo secundo lato, brevi, semiorali, subtus late et profunde excavato, in superficie setis brevissimis restito et in apice setis nonnullis sat longis aucto, articulo tertio valde attenuato, cylindrico, quam articulus secundus c. duplo brevior, ad apicem setis brevissimis instructo, articulo quarto quam tertius parum brevior et setis brevissimis aucto, articulo quinto quam quartus sextuplo longiore, gradatim magis attenuato, ita at in apice setiformis sit, setis brevissimis toto instructo.

Oculi (Fig. 10-12) in capitis margine antico, laterali, supero siti, haud prominentes, orales, ut macula nigra, ocellis c. 15 sparsis instructa manifesti. Ocelli frontales nulli.

Rostrum (Fig. 15-17) breve, subtriangulare, quam palpi parum longius. Labrum latum, rostri partem apicalem spatium sat magno non obtegens, subtus reflexum. Mandibulae indistinctae. Maxillae bene erolutae, partem centram rostri triangularem constituentes, cum hypopharynge coalitae, antice in lobis duobus parvis, quorum externus membranaceus parum longior, internus magis chitineus, acutus est. Hypopharynx (Fig. 20 H) antice subtus triangularis, acuta, supra subquadrata apparet, oblique cero inspecta ut appendix uncinata distincta. Tentorium (Fig. 17 et 20) manifestum inter maxillarum basim. Palpi maxillares (Fig. 16-17 P) breves, quam rostrum parum breviores, uniaarticulati, subtriangulares, convexiusculi, setis quatuor sat longis supra aucti et ad basim area sensitiva lata suborali, sensillis minimis conicis composita, instructi. Labium (Fig. 17-19) parte mediana magis chitinea compositum et partibus duabus lateralibus, quae antice in appendicibus duabus apicem maxillarum supra etiam obtegunt, cuculli instar.

Thorax scuto dorsuali uno integro (Fig. 10 et 15 T) inter caput et abdomen interpositum angulis posticis aliquantum per latera abdominis acute productis, parte ventrale pedifera pone marginem anticum superum abdominis spatio sat magno areuatum producta.

Pedes longi, robusti setis et spinis ut Fig. 22 demonstrat instructi. Pedes primi paris (Fig. 22 A) coxa longa, secundi (Fig. 22 B) et tertii (Fig. 22 C) paris coxa coalita. Femur in pedibus 3ⁱ paris dilatatum.

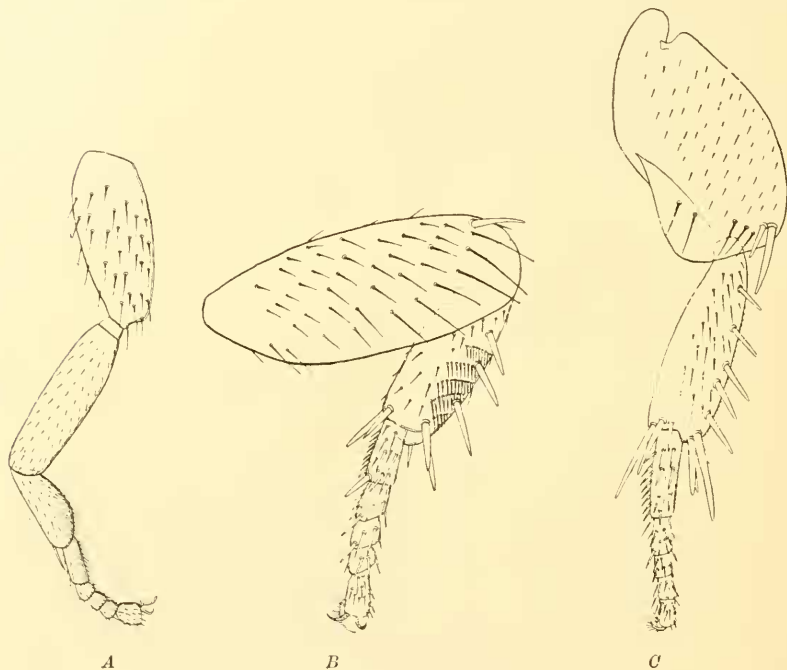


Fig. 22. — Pedes: A primi paris pes integer, B secundi paris et C tertii paris pes a femore.

Tarsi omnes 5-articulati; praetarsi (Fig. 21) unguibus duabus longis, arcuatis, attenuatis et pulcillis duobus laminaribus, appendicibus pluribus sat longis instructis, nec non setis duabus longis inter pulrillos compositi.

Abdomen segmentis 1-7 (Fig. 10 et 15) scutum latum, parum minus quam $\frac{2}{3}$ longitudinis totius corporis longum, postice rotundatum formantibus et segmentos 8-10 perparros parum ante marginem posticum

scuti dicti subtus sitos obtegens. Scuti abdominalis pars ventralis setis brevissimis, crassiusculis, conicis tota restita.

Segmenta abdominalia 8-10 (Fig. 15) subtilissima, brevissima ut cauda minima magni scuti abdominalis in parte infera ante marginem posticum eiusdem scuti distincta.

Long. corp. 1,36, lat. 1,08; long. antennarum 0,28; long. scuti abdominalis 0,85; long. pedum 1ⁱ paris cum coxa 0,90, 3ⁱ paris a basi femori 1,10.

Habitat. In nidis Termitis bellicosi Smeath. ad Adi Ugri.

Observatio. Species haec magnitudine praesertim a Thanmatoxena Wasmanni Bredd. et Börn. bene distincta.